

Изучение подверженности радиофобии молодежи и подростков деревни Ситцева Нязепетровского района Челябинской области

Автор:

Наталья Рябова, Челябинская область
Нязепетровский район, д. Ситцева
МКОУ «Ситцевская СОШ» 10 класс

Руководитель:

Макарова Н.М.

учитель химии и биологии

Консультанты:

Эсман Г.Е., к.п.н.

Педагог МБОУДО «ЦДЭ».

Ермакова В.А.

Методист ГБУДО «ОЦДОД»



Цель работы:

Выявить причины возникновения радиофобных взглядов молодежи и подростков деревни Ситцева Нязепетровского района Челябинской области

Задачи:

1. Выяснить причины социально-психологической напряженности среди населения
2. Провести социальный опрос среди школьников 8-11 классов
3. Измерить гамма-фон территории деревни Ситцева Нязепетровского района
4. Разработать рекомендации по преодолению атомной необразованности



Актуальность темы

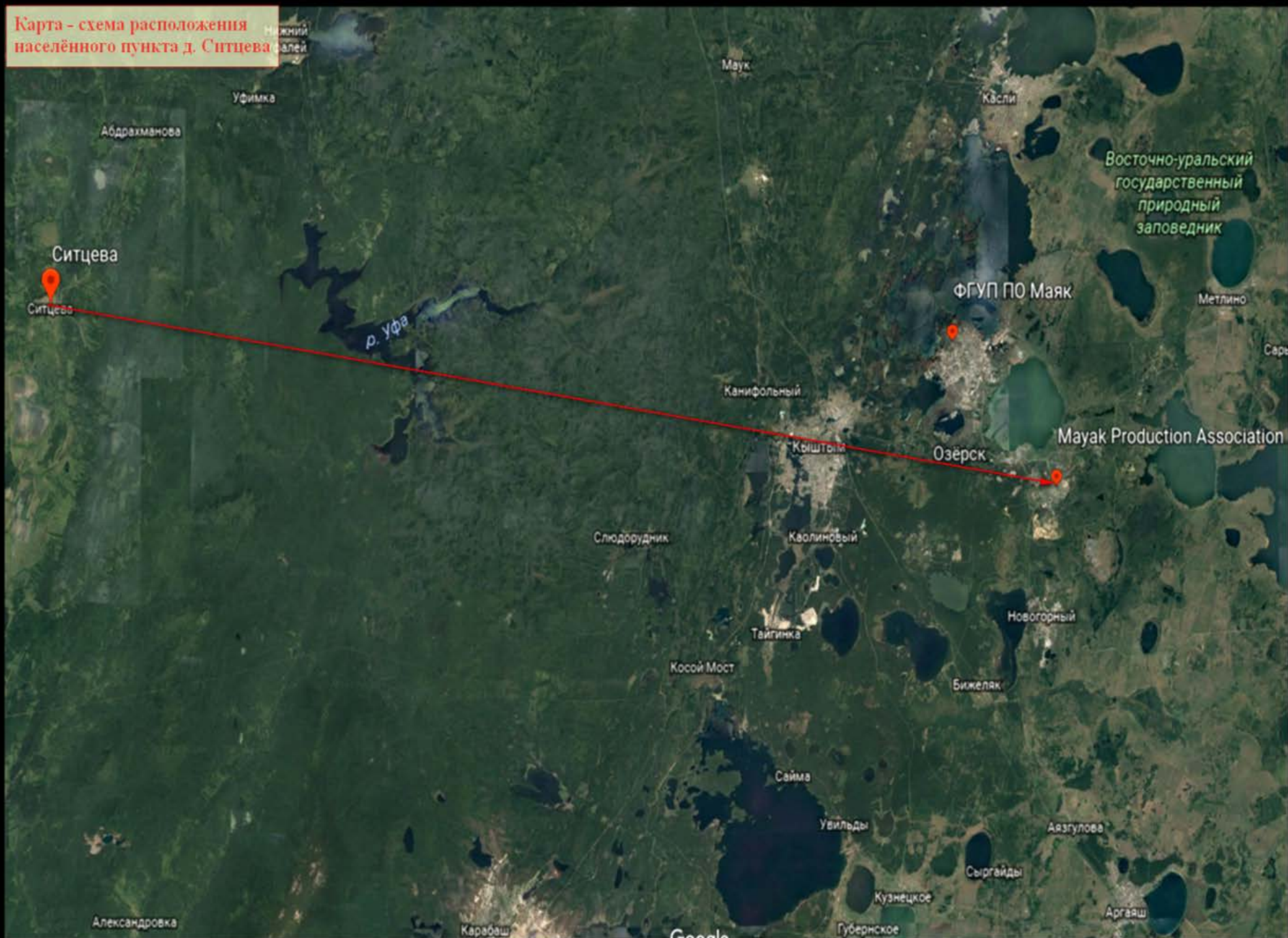
Челябинская область – «ядерный щит» нашей страны. История развития атомной отрасли тесно связана с развитием нашего региона. В этой истории есть и печальные страницы... Наш благополучный сегодняшний день омрачают частые высказывания о том, что наша область загрязнена, что у нас повышенный радиационный фон за счет источников техногенного характера. Насколько подвержены таким негативным высказываниям школьники? Изучение подверженности радиофобии молодежи и подростков деревни Ситцева Нязепетровского района Челябинской является особенно актуальным.

Методы исследования

Оценка радиационной безопасности, измерения гамма - фона территории и построение ГИС – карт результатов измерений, проводилось по методике радиационного мониторинга разработанного педагогом МБОУДО «ЦДЭ» Эсман Г.Е. Методика была апробирована с 2014 г. в системе дополнительного образования ОО г. Челябинска: в 2016 г. Владивосток, ВДЦ «Океан» экологическая смена «Живи, Земля!»; в 2017 г. Челябинская область экологическая смена ДОЛ «Солнечная поляна». Методам радиационного мониторинга обучены свыше 100 юных экологов РФ.

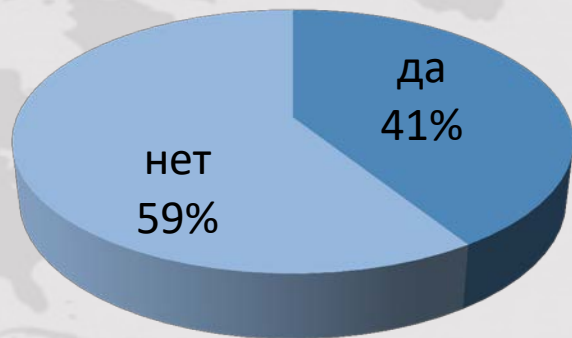


Карта - схема расположения населённого пункта д. Ситцева

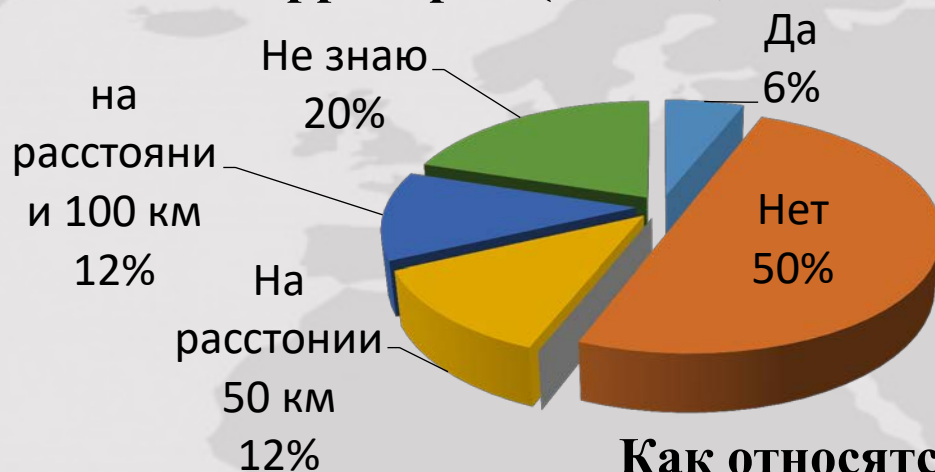


Результаты анкетирования обучающихся МКОУ Ситцевская СОШ Нязепетровского района Челябинской области

Рассказывали Вам родители об аварии на ПО «МАЯК»



Расположен ли ваш поселок на территории (вблизи) ВУРСа



Является ли ваша территория экологически чистой

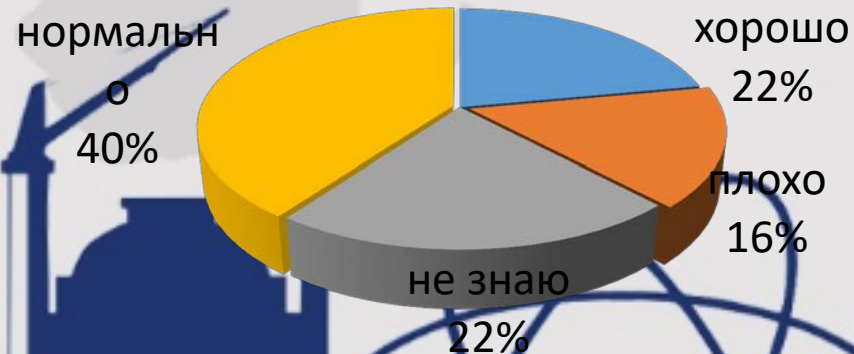


Есть ли у вас страх возникновения радиационного загрязнения

не знаю



Как относятся ваши родственники к экологической ситуации Челябинской области



Карта - схема расположения точек измерения радиационного фона в д. Ситцева



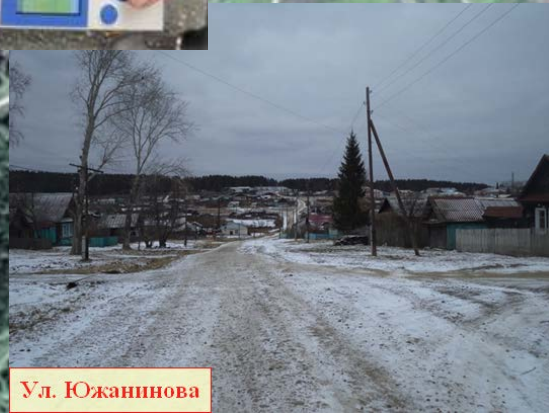
Остановка
(точка-40)



Дозиметр

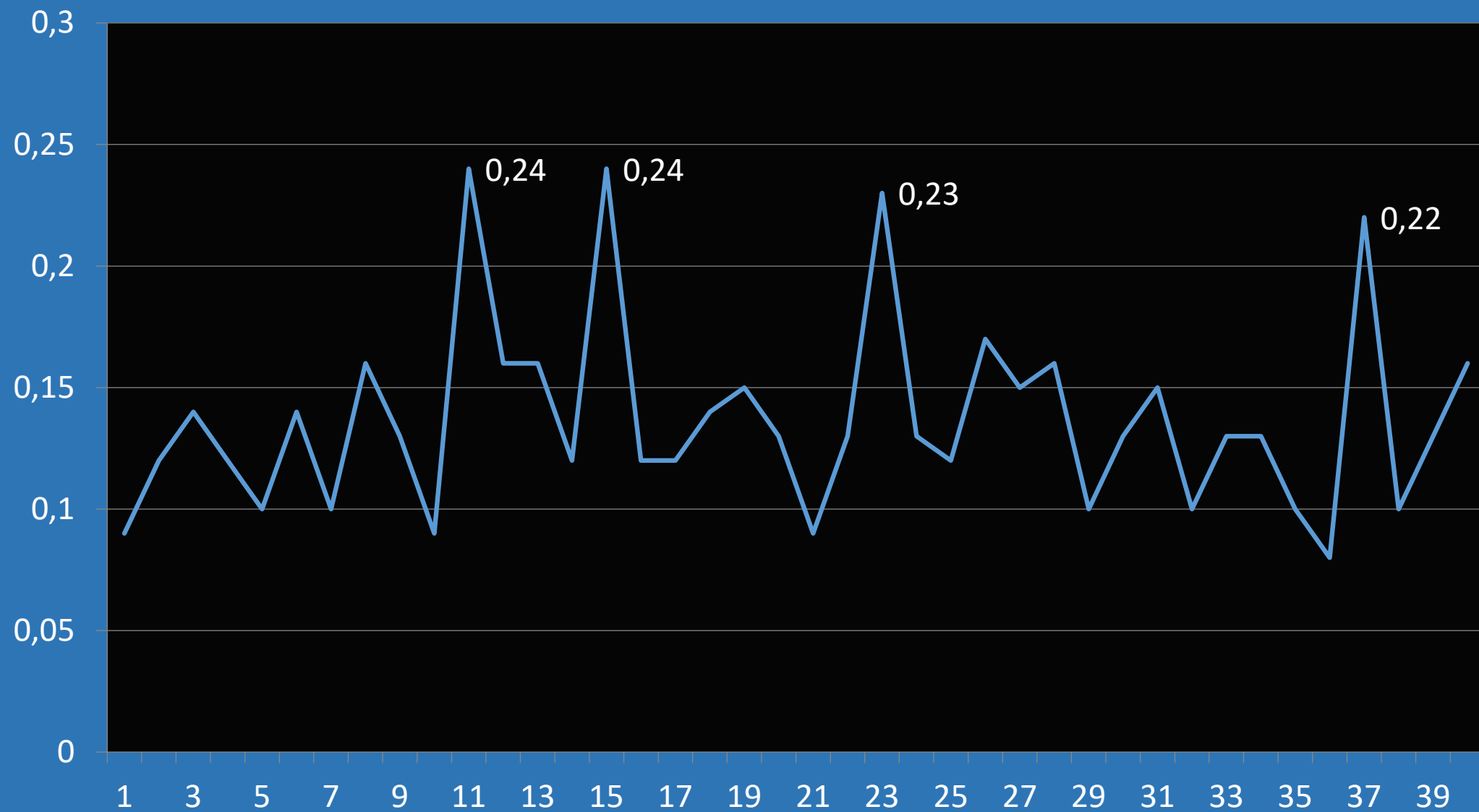


Ул. Южанинова-24
(точка-5)

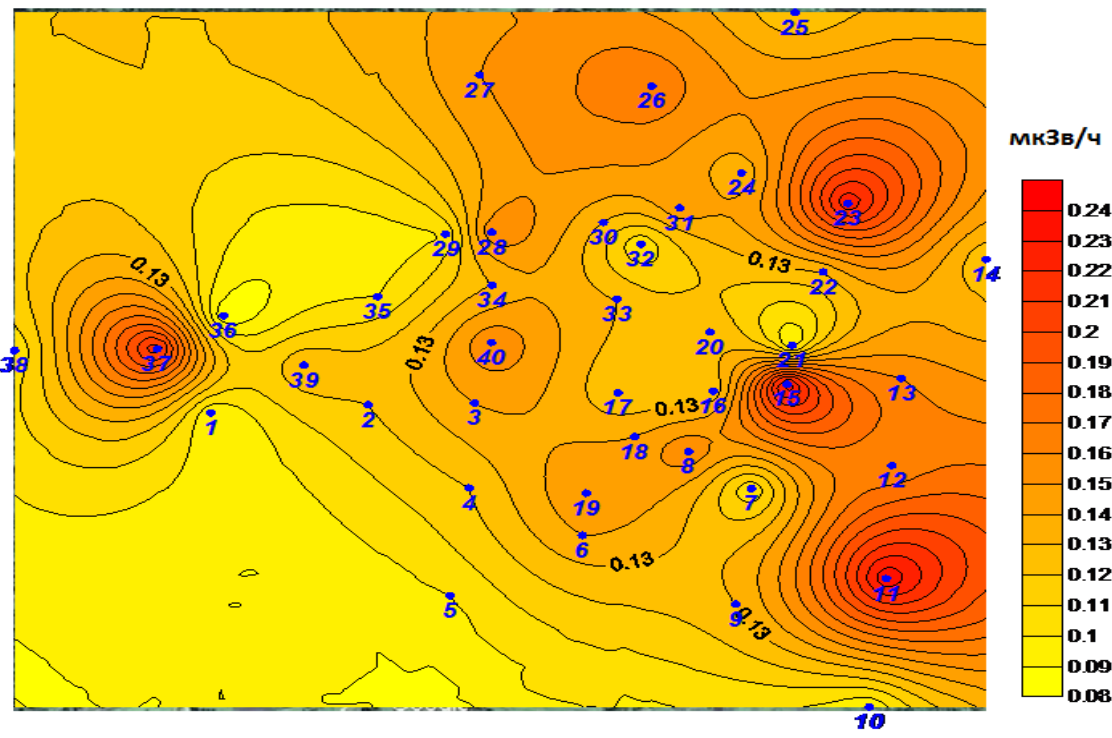


Ул. Южанинова

Таблица измерения гамма-фона территории деревни Ситцева
Нязепетровского района Челябинской области



Карта – схема уровней гамма-фона



На территории д. Ситцева Нязепетровского района спокойная радиационная обстановка, естественный радиационный фон не изменен, превышений не обнаружено.

Отчет о проведенных мероприятиях



Публикация



Лекция для старшеклассников «Мирный атом – наше будущее»

МКОУ Ситцевская средняя
общеобразовательная школа



Заключение

В результате исследования были:

- Выявлены причины возникновения радиофобных взглядов молодежи и подростков, причины социально-психологической напряженности среди населения деревни Ситцева Нязепетровского района Челябинской области
- Анализ итогов социального опроса среди школьников 8-11 классов выявил неосведомленность в вопросах радиационного bezpieczeństwa и экологической ситуации на территории Челябинской области.
- Выявили не знание истории Родного Края, неосведомленность о деятельности ПО «МАЯК»
- Анализ литературы и интернет ресурсов по данной теме выявил, неблагоприятное влияние СМИ на общественное мнение, что является одной из основных причин социально-психологической напряженности среди населения
- Измерен гамма-фон территории деревни Ситцева Нязепетровского района Челябинской области
- При измерении гамма-фона территории деревни Ситцева в 40 точках не были выявлены отклонения от норм радиационного фона (среднее значение не превышает 0,2 мкЗв/ч, что является нормой)
- Разработаны рекомендации по информированию жителей д. Ситцева об экологической ситуации

